

Kathrine Hansen

*D'Wiss ass ëmmer
mei gréng beim Noper!*



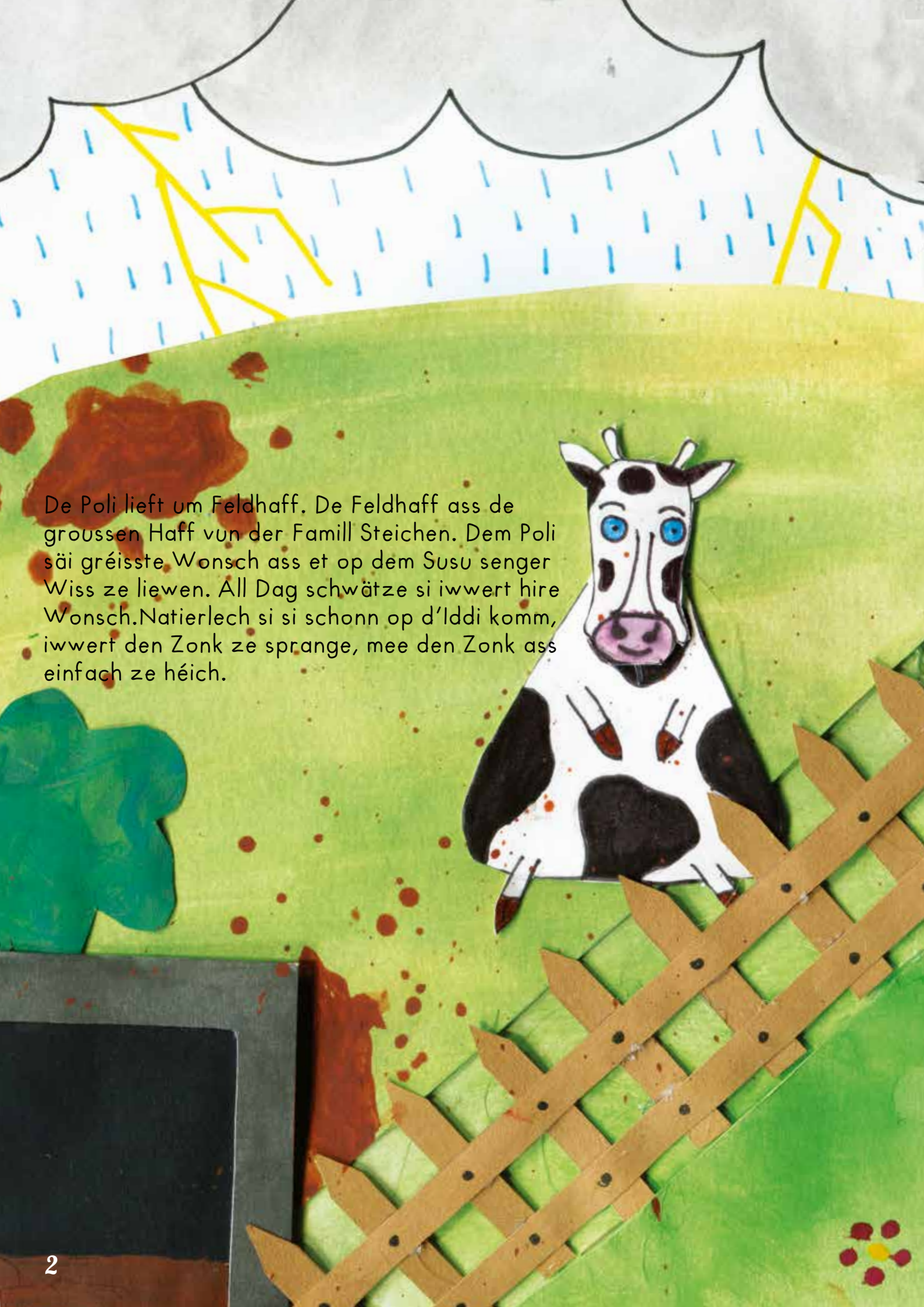


Kathrine Hansen

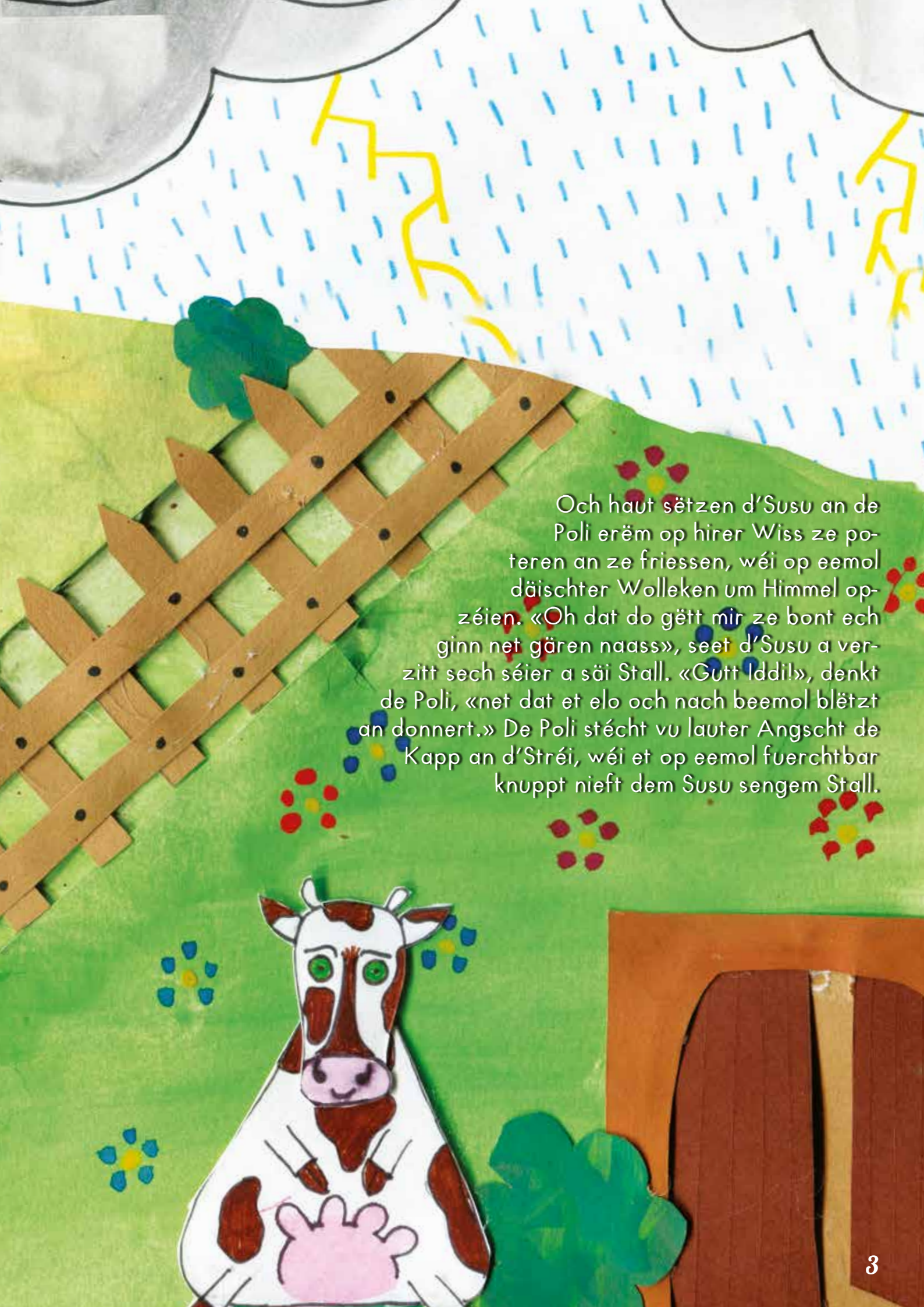
***D'Wiss ass ëmmer
mei gréng beim Noper!***

Dat ass d'Kou Susu, d'Susu lieft um Bëschhaff.
Am léifste steet hat op senger Wiss a virwëlzt an
entdeckt nei Saachen. De Beschhaff ass de klengen
Haff vun der Famill Schmidt, op dësem Haff gëtt et
net méi wéi eng Geess e Päerd an d'Susu. Dem Susu säi
gréisste Wonsch ass et, op dem Poli senger Wiss ze liewen.
De Poli ass dem Susu säi beschte Kolleeg. Hie steet gären
am Dreck an am léifsten huet hien et, wann et grad gereent
huet an hie sech am frësche Bulli ka wenzelen.





De Poli lieft um Feldhaff. De Feldhaff ass de
groussen Haff vun der Famill Steichen. Dem Poli
säi gréisste Wonsch ass et op dem Susu senger
Wiss ze liewen. All Dag schwätze si iwwert hire
Wonsch. Natierlech si si schonn op d'Iddi komm,
iwwert den Zonk ze sprange, mee den Zonk ass
einfach ze héich.



Och haut sätzen d'Susu an de Poli erëm op hirer Wiss ze poteren an ze friessen, wéi op eemol däischer Wolleken um Himmel opzéien. «Oh dat do gëtt mir ze bont ech ginn net gären naass», seet d'Susu a verzitt sech séier a säi Stall. «Gutt Iddi!», denkt de Poli, «net dat et elo och nach beemol blëtzt an donnert.» De Poli stécht vu lauter Angscht de Kapp an d'Stréi, wéi et op eemol fuerchtbar knuppt nieft dem Susu sengem Stall.



AAUUUUUUAAAAAAAAAAAAA!!!!!!!!!!!!!!! Hien zitt de Kapp lues aus dem Stréi
eraus a rifft ganz ängschtlech: «Susu?» «Mir geet et gutt», seet d' Susu a kuc-
kt och ganz verdaddert aus sengem Stall.

Hat geet ganz lues a virsichtig bei d' Därenheck, déi nieft sengem Stall steet.
«AAAHHHHHHH!!!!!!!», jäizt hat op eemol. «AAAAAAHHHHHH!!!!!!!», jäizt
et zeréck.

D'Susu leeft séier zeréck an de Stall. De Poli freet ganz opgereeget: «Susu wat
ass do? Ass et grouss? Ass et geféierlech? Ass et grujeleg?»

«Et ass e..e..eng, eng, eng Hex», seet d'Susu. «AAAAAAHHHHHH», brëllt
de Poli, «eng Hex, wat mécht déi dann hei? Déi well eis bestëmmt an e Fräsch
verwandelen.»

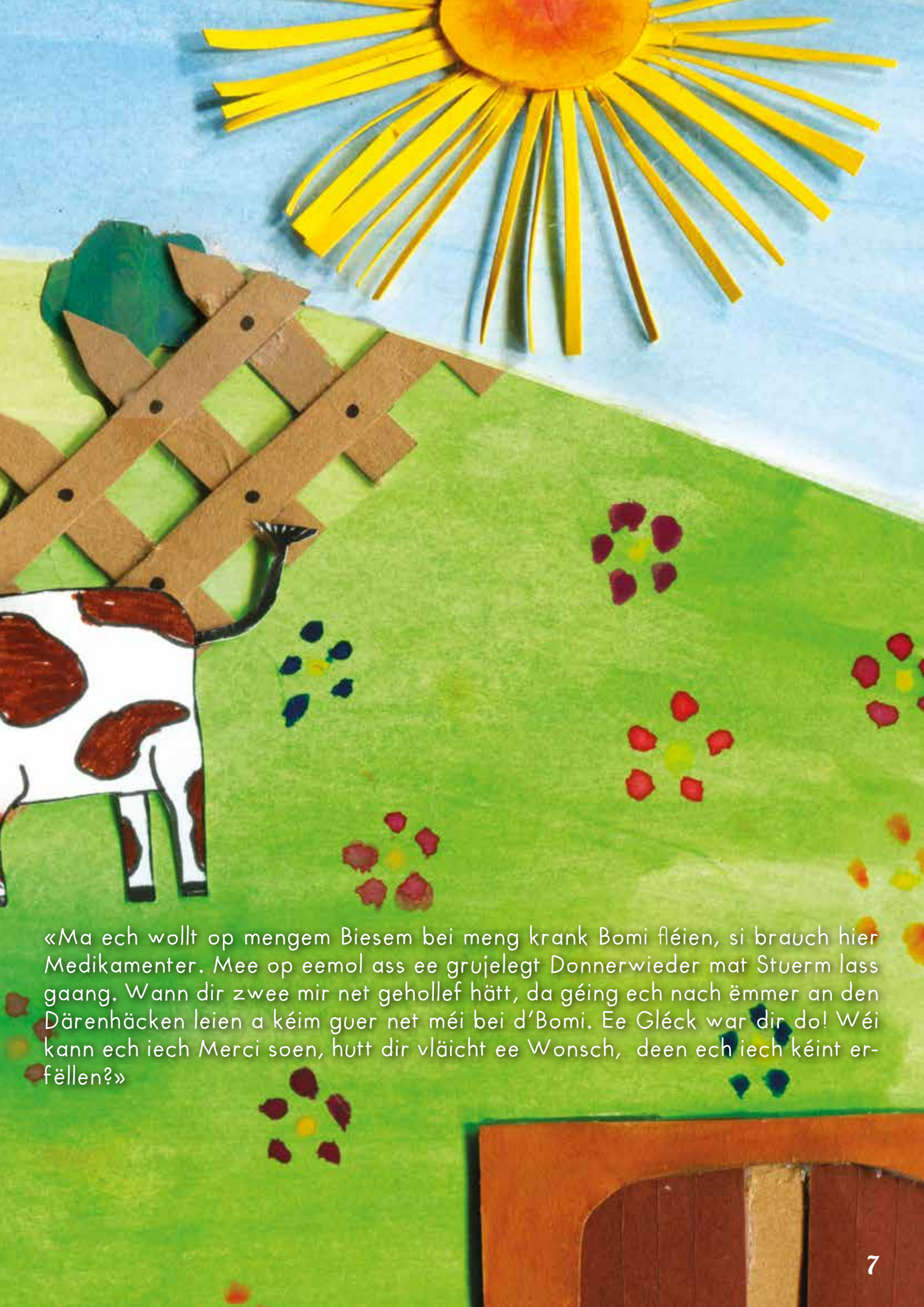




«Ma nee», seet op eemol eng léif kleng Stemm, «ech verwandelen iech dach net an e Fräsch, dir sollt net ëmmer alles gleewe wat d'Leit esou zielen. Hexe sinn a Wierklechkeet léif a wëlle nëmmen hëllef.»

Lues a lues geet d'Susu op Zéiwespëtze bei d'Heck a kuckt nach eemol. Do gesäit hat, dass d'Hex sech an den Däre verfaangen huet an net mei eraus kënn. D'Susu zeckt net laang an zitt d'Hex mam Kolli aus der Heck. «Au, autsch uiii», kräischt d'Hex. Endlech befreit, steet déi aarm Hex elo do voll Dären ënnert der Haut. Elo hält och de Poli säi ganze Courage zesummen a seet ganz schei: «Komm mol hei, ech hëllef dir.» Lues zitt hien een Där nom aneren eraus, esou dat et der Hex bal net wéi deet. «Oh mei, wéi bass du dann an déi Därenheck geroden?», freet d'Susu.





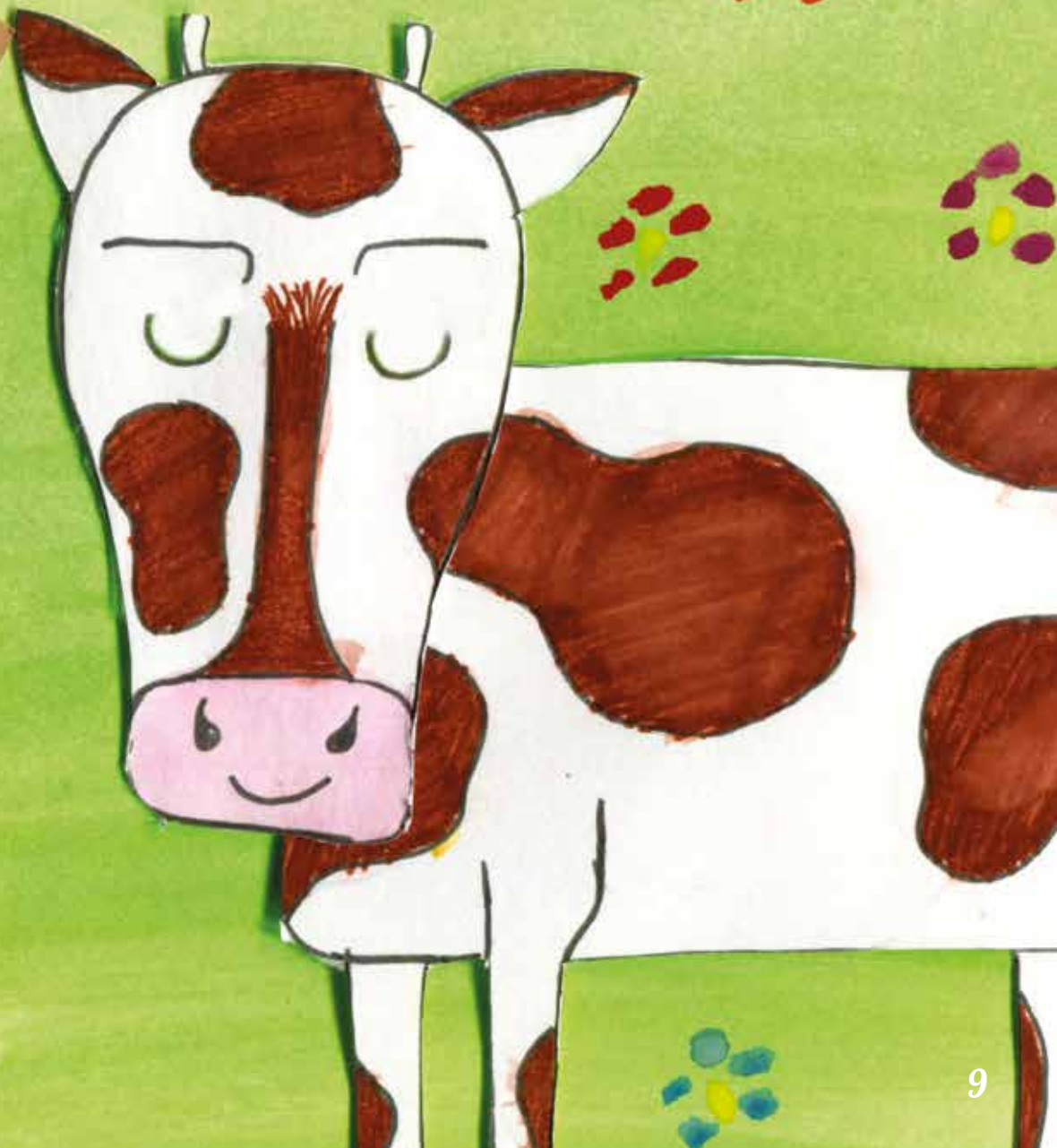
«Ma ech wollt op mengem Biesem bei meng krank Bomi fléien, si brauch hier Medikamenter. Mee op eemol ass ee grujelegt Donnerwieder mat Stuerm lass gaang. Wann dir zwee mir net gehollef hätt, da géing ech nach ëmmer an den Därenhäcken leien a kéim guer net méi bei d'Bomi. Ee Gléck war dir do! Wéi kann ech iech Merci soen, hutt dir vläicht ee Wonsch, deen ech iech kéint erfüllen?»



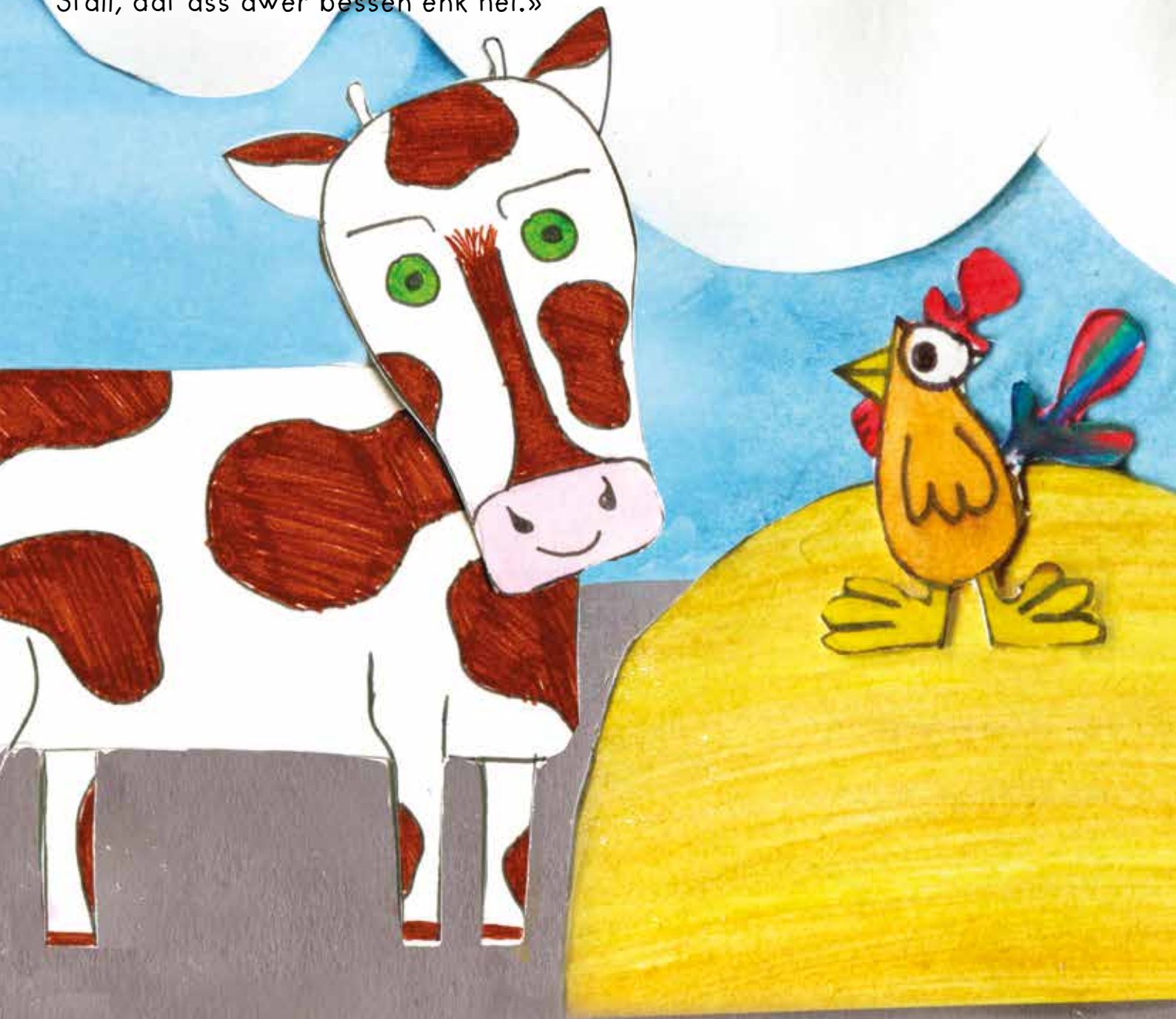
De Poli an d'Susu kucken sech un a si wëssen direkt, wat si sech wënschen. «Mir wëlte gären den Haff tauschen.» «Genau!», seet de Poli ganz opgereegt. «Ok! Sidd dir iech ganz sécher?», freet d'Hex. «Jo ganz sécher», soen déi Zweek.

«Ma dann, Abrakadabra, Simsalabim dir sollt net méi laang froen, äre Wonsch soll an Erfëllung goen.»

D'Susu an de Poli pëtzen d'An ganz fest zou an hoffen, dass eppes passéiert. Mee nee, näischt geschitt. «Ass eppes schif gaang?», freet de Poli ongedëlleg. Mee vun der Hex war wäit a breet keng Spuer méi. Bëssen enttäuscht ginn déi zweek an hire Stall. Midd vun der ganzer Opreegung, schlofen se an. Et ass eng onroueg Nuecht, et stiermt a reent, mee d'Susu an de Poli schlofe ganz fest.



D'Sonn ass grad amgaang opzegoen, wei Susu vun engem haarde Geräisch aus dem Schlof gerappt gëtt. Wéi hat d'Aen oprappt, kann hatt et bal net gleewen. «YUPPPPIIIII!», rífft hatt, hat läit am Poli sengem Stall. Direkt steet hat top a kuckt interesséiert ronderëm sech. «Et sinn esou vill Kéi hei an deem Stall, dat ass awer bëssen enk hei.»



«KIKERKIIII!» D'Susu erféiert: «Wat war dat do?», freet hatt sech. Hatt leeft eraus a gesäit e komescht Déier. Et huet faarweg Fiederer, e roude Kapp an e giele Schniewel. «A wee bass du dann?» freet d'Susu, «esou eppes wei dech hunn ech jo nach ni gesinn.» «Ma ech sinn en Hunn», seet den Hunn ganz beleidegt, «ech sinn de Chef vun dësem Haff, jidderee kennt mech! Bass du nei hei? Ëmmer déi Touristen!» Erféiert iwwert dem Hunn seng rosen Äntwert, geet d'Susu fort. Hatt ass ganz traureg, esou hat hatt sech dem Poli säin Haff awer net virgestallt, hatt setzt ech a kräischt: «Muhuuhhuuu!»

Op eemol fänkt eppes niewent him un se wibbelen. Et ass erëm e friemt Déier, dat hat net kennt, mee des Kéier huet et gro-schwaarze Pelz, spatz Oueren a gréng Aen. D'Susu huet et mat sengem Gesouers wakereg gemaach. D'Déier streckt sech a mécht ganz zaart: «Miauu!» D'Susu freet ganz schei: «Bass du och sou en Hunn?» «Ma nee», seet dat schmuelt Déier. «Ech sinn eng Kaz an ech heesche Mimi. A wee bass du? Ech weess dass du eng Kou bass, mee dech hunn ech hei nach ni gesinn. Bass du nei?»

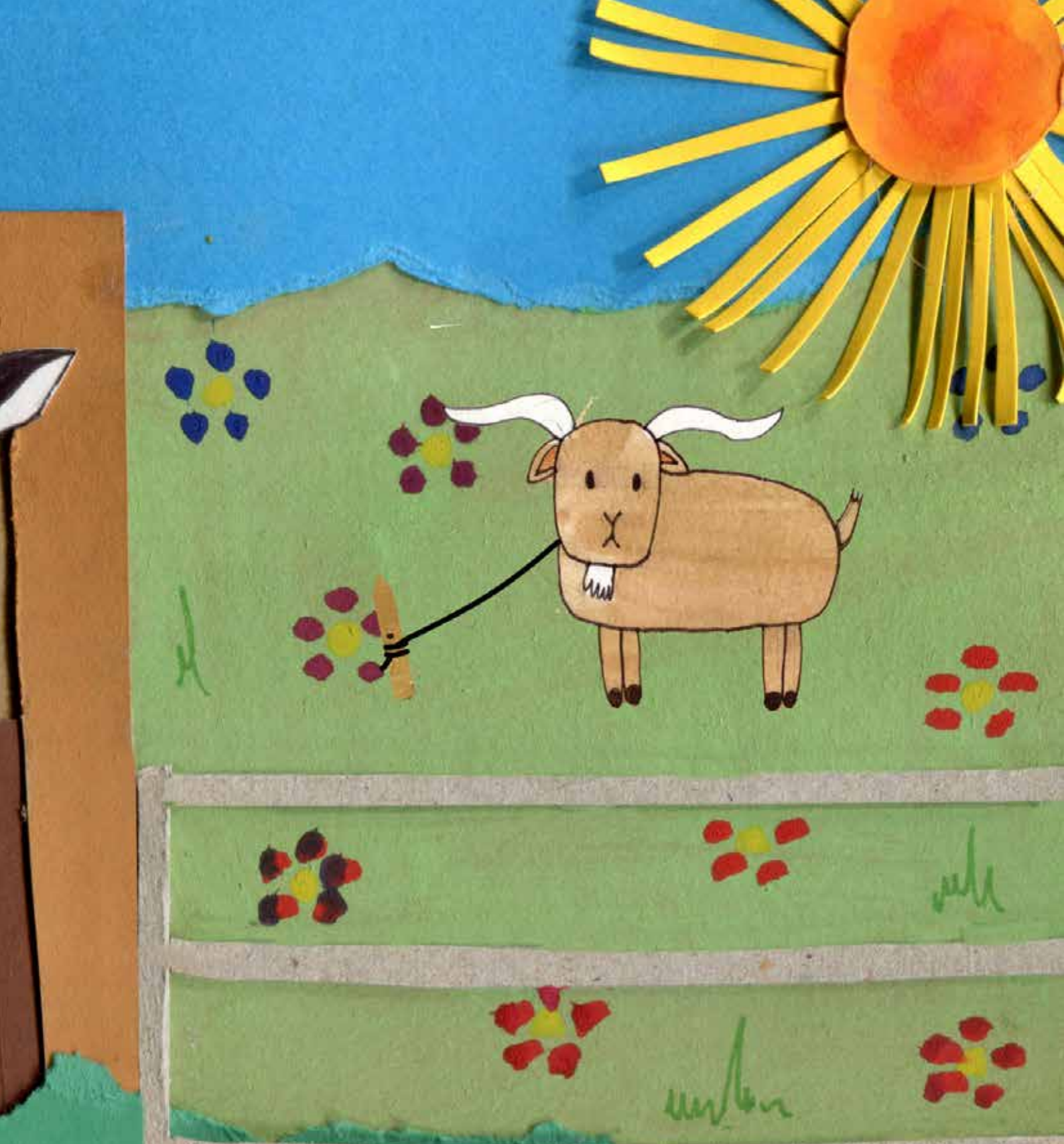


Ganz opgereeget äntwert d'Susu: «Ech sinn d' Susu. Ah jo ech sinn nei hei, mee dat ass e bëssi mei komplizéiert.» «Bass du net dem Poli seng bescht Frëndin vun der hien sou vill erzielt huet?» ,freet d'Kaz ganz intresséiert. D'Susu ass schockéiert, domat hat hatt net gerechent: «Jo, dat sinn ech. De Poli an ech wollten nach ëmmer emol d'Wiss wiesselen an elo sinn ech hei.» Ganz verwonnert, schléit d'Mimi dem Susu vir, him den Haff ze weisen.

Zur selwechter Zäit këddelt di waarm Sonn de Poli och esou lues wakereg. Och hie brauch ee Moment, bis hie versteet, dat hien net op senger Wiss ass. Hien steet op a kuckt ronderëm. Hien ass ganz eleng an engem klengen Stall. «Ee Genoss», denkt hie «ganz eleng ouni all di verklaatschte Kéi, di moies ëmmer esouvill ze braddelen hunn.»



Ma hie konnt seng Rou net laang genéissen, wéi op eemol d'Bauerefra era kennt: «Gudde Moie Susu! Komm, lo gëss du mol gestrach!» De Poli kritt Panik a wei vum Blëtz getraff leeft hien fort, riicht mam Kapp an d'Paart vum Stall. «Dann eben net!», seet Bauerefra ganz genervt. Sie mécht dem Poli d'Part op fir op d'Wiss an de Poli geet dankbar weider. Wéi hien dat säftegt, grénge Gras ënnert senge Poute gesäit, fänkt hien direkt genësserlech mat friessen un.



A wat ass dat doten? Hien ass net aleng op der Wiss. Un engem Potto, matzen an der Wiss, hängt eng laang Schnouer an un der Schnouer hängt en Déier. Mee dat ass keng Kou, keng Katz an och keen Hunn. De Poli geet lues méi no, ai freet: «An wat bass du da fir en Déier? Esou een Déier wei dech hunn ech nach ni gesinn.» «Mähhhhhh, ma ech sinn d' Marie-Jeanne, dem Bauer seng eenzeg Geess», seet d'Geess bässe knaddereg. «An wee bass du dann?» «Ma ech sinn de Poli, dem Susu säi Kolleeg.» «Ah, ok», äntwert d' Marie-Jeanne wéineg intresséiert. Beleidegt a mat engem décke, Steen am Bauch geet de Poli weider. «Mhh dat frëscht Gras leit mir awer schéi schwéier um Mo.»




An der Zäit huet d'Mimmi dem Susu den Haff gewisen a si sinn lo ënnerwee fir zréck op d' Wiss. Mee op eemol, FLATSCHHHHH. «Wat ass dat, matzen a mengem Gesicht?» D'Susu, leckt sech duecht d'Gesicht: «Ihhhhh, dat as jo Bulli, dat ass sou eekleg!!! Wann ech dee kréien !!!» Mee do héiert hat schonn dat knaschtegt Laachen: «OUINK OUINK!!!!!» «O nee, net déi schonn erëm,» seet Mimmi, «dat sinn d' Schwäin, déi hat ech ganz vergiess. Hier léifst Beschäftigung ass et, de ganzen Dag déi aner an sech selwer mat Bulli ze besuddelen. Et mengt ee grad, se kéinte soss näischt.»

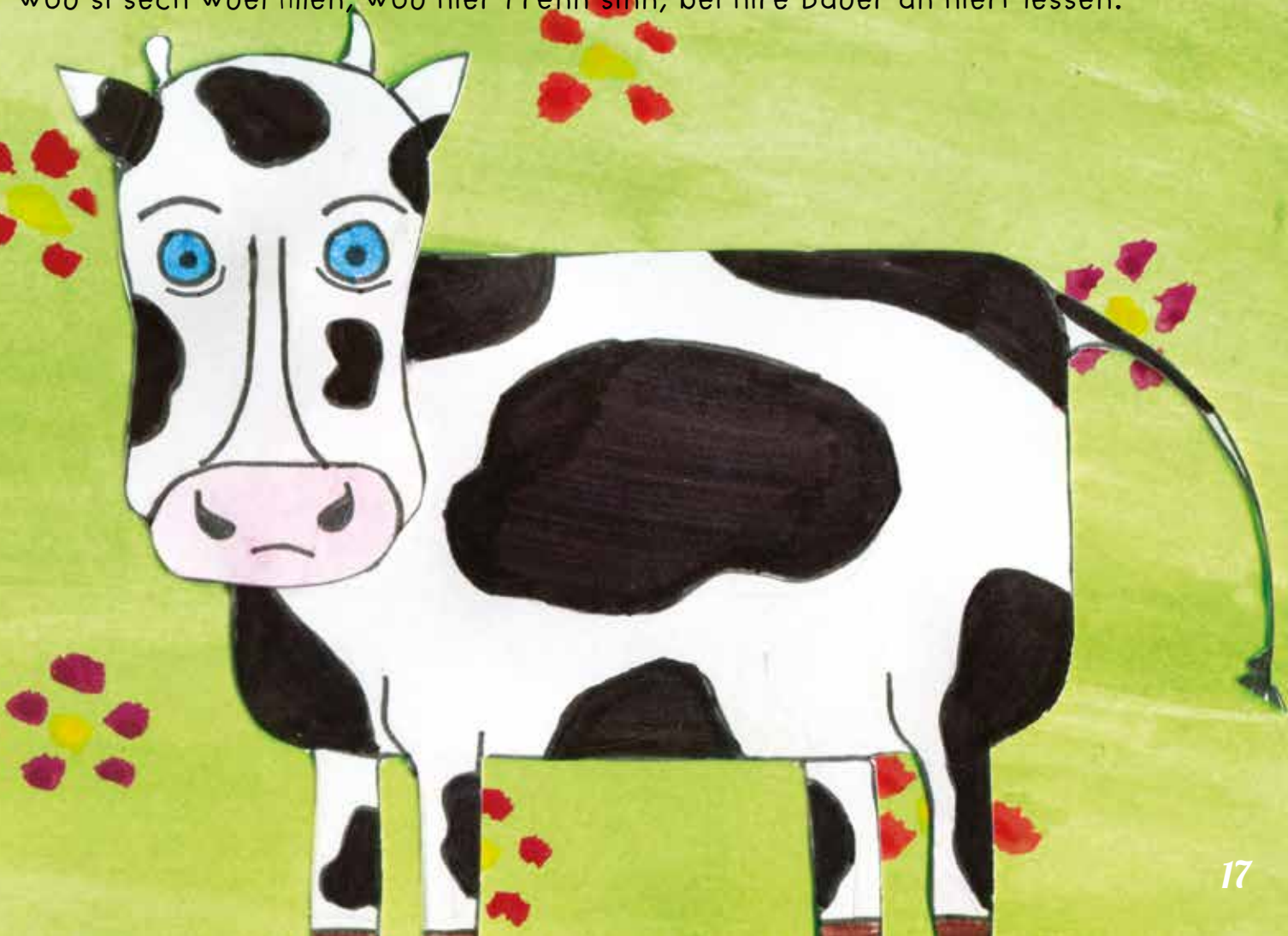


Rose geet d' Susu bei d' Schwäin, déi nach ëmmer topeg laachen, a seet: «Dat dote geet awer wierklech net! Huet är Mama iech net bäibruecht, dass en dat net mécht!? Net jidderee well voller Bulli sinn, dat ass eekeleg!» «Ehmm dach»,schmunzele si frech a gi ganzt ongenéiert zeréck an hire Pull leien. Oh mei, esou kennt d'Susu sech jo selwer net erëm, dëse groussen Haff, der Kaméidi an di vill Déiere stressen d'Susu an hat ass net méi hat selwer. Hat verzitt sech an en Eck bei der Scheier a jéimert: «Dat ass mir alles ze vill, ech well rëm Heem op mäi klengen Haff wou nëmmen ech, d'Marie-Jeanne, d'Päerd an d'Famill Schmidt wunnen. An ech sinn esou hongereg, ech hunn ausser bësse dréchenem Hee nach näischt giess.»





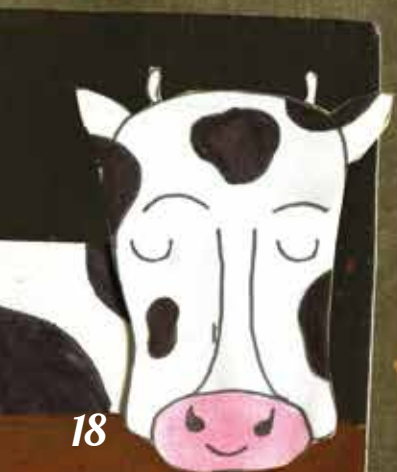
Och dem Poli geet et net wierklech gutt op dem Bëschhaff. Hie kräischt: «Ech hunn esou de Bauch wéi, ech hu vill ze vill frëscht Gras giess. Hei ass alles sou kleng an ech fille mech esou eleng.» Ganz traureg geet hien an de Stall zeréck a leet sech mam Bauch op e bësse Stréi, an hofft datt dat géint de Bauchwéi bessen hëlleft. «Wat wier ech erëm gäre bei mir doheem, do ass et vill méi schéni wéi hei.» Et war e laangen Dag fir d'Susu an de Poli. Nach ni ware si esou onglécklech, ganz erleedegt an traureg schléift fir d'éischt d'Susu an dann de Poli an. Si hunn allen Zweek méi grouse Wonsch, wéi erëm Heem ze goen, dohi wou si alles kenne, wou si sech wuel fillen, wou hier Frënn sinn, bei hire Bauer an hiert lessen.



Den Dag drop gëtt d'Susu vum Gezwitschers vun de Villercher erwächt. Lues mécht hat d'Aen op, wéi hat op eemol mierkt: «Ma... ma, ech sinn erëm Doheem!» D'Susu steet op an ouni ze zecke leeft hat aus sengem Stall eraus: «Yuppppyyyy, MOIEN Jeanne moie Päerd !»

Kuerz duerno gëtt och de Poli waakreg. Ganz frou dat säi Bauch endlech net mei wéi deet, well hien nach bässe weider dösen, wei hien op eemol, flätsch eng Knupp Bulli op de Kapp kritt. Do brauch hien net laang fir ze verstoen, voller Freed sprengt hien op an danzt duecht d'Géigend. «Ee Gléck, endlech erëm doheem». D'Schwéngercher kucke ganz verwonnert, nach ni huet een sech esou iwwert eng vun hire Bullisattacke gefreet.

De Poli leeft ganz opgereeget bei dem Susu säin Zonk op d'Wiss wou och d'Susu schonn ongedëlleg waart. Ganz opgereeget erziele si sech, wat si erlieft hunn a sinn sech eens, dat si ni méi wëllen den Haff wiesselen.





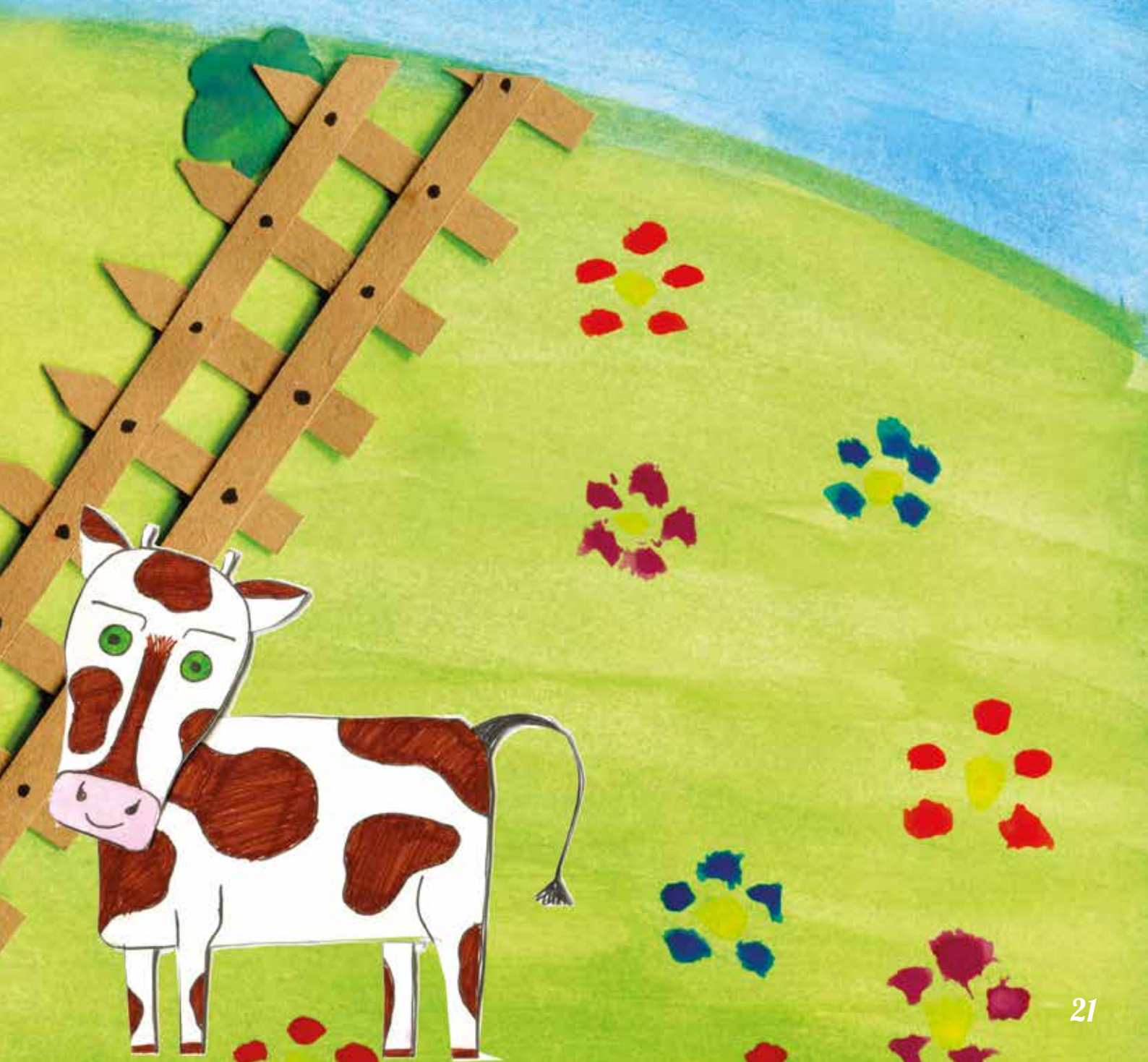


An dësem Moment daucht d'Hex rëm op. «Ah, ech gesinn, et ass alles erëm beim Alen», seet si ganz zefridden. «Jo!», seet d'Susu, «Doheem ass et dach am allerschéinsten.»

«Ech hu mir dat scho geduecht.», seet d'Hex. Dofir vergiesst ni:

«D'Wiss schéngt ëmmer mei gréng beim Noper.»

Vun dem Dag un hunn d'Susu an de Poli ganz zefridde jiddereen op senger Wiss gelieft.



Texte: Kathrine Hansen
Illustratiounen: Kathrine Hansen

All d'Rechter gehéieren dem Kathrine Hansen

TraPe 2024 Lycée Ermesinde Mersch



D'Kou Susu lieft um Bëschhaff. Am léifste steet hat op senger Wiss a virwëlzt an entdeckt nei Saachen. De Bëschhaff ass de klengen Haff vun der Famill Schmidt, op dësem Haff gëtt et net méi wéi eng Geess e Päerd an d'Susu.

Dem Susu säi gréisste Wonsch ass et, op dem Poli senger Wiss ze liewen...

